

GLOSSÁRIO

DE

BIOLOGIA

FINALIDADE DESTA OBRA

Os materiais literários do autor não têm fins lucrativos, nem lhe gera quaisquer tipo de receita. Os custos do livro são unicamente para cobrir despesas com produção, transporte, impostos e revendedores. Sua satisfação consiste em contribuir para o bem da educação, uma melhor qualidade de vida para todos os homens e seres vivos, e para glorificar o único Deus Todo-Poderoso. Meus livros estão disponíveis gratuitamente na internet. Todos são registrados como de domínio público.

AUTORIZAÇÃO

O livro pode ser reproduzido e distribuído por quaisquer meios, usado e traduzido por qualquer entidade religiosa, educacional ou cultural sem prévia autorização do autor. Todos os meus livros são de domínio público.

AUTOR: Escriba de Cristo é licenciado em Ciências Biológicas e História pela Universidade Metropolitana de Santos; possui curso superior em Gestão de Empresas pela UNIMONTE de Santos; é Bacharel em Teologia pela Faculdade das Assembleias de Deus de Santos; tem formação Técnica

Glossário de Biologia, por Escriba de Cristo

em Polícia Judiciária pela USP e dois diplomas de Harvard University dos EUA sobre Epístolas Paulinas e Manuscritos da Idade Média. Radialista profissional pelo Senac de Santos, reconhecido pelo Ministério do Trabalho. Nasceu em Itabaiana/SE, em 1969. Em 1990 fundou o Centro de Evangelismo Universal; hoje se dedica a escrever livros e ao ministério de intercessão. Não tendo interesse em dar palestras ou participar de eventos, evitando convívio social.

CONTATO:

<https://www.facebook.com/centrodeevangelismouniversal/>

<https://www.facebook.com/escribade.cristo>

Glossário de Biologia, por Escriba de Cristo

*M543 Escriba de Cristo, 1969 – Dicionário de
Biologia. Itabaiana/SE Amazon.com*

Clubedesautores.com.br, 165 p. ; 21 cm

ISBN-13: 9781710076981

1. Biologia 2. termos técnicas 3. Natureza

4 .Botânica 5. Anatomia I Título

CDD 570

CDU 57

Dados Internacionais da Catalogação na Publicação (CIP)

CENTRO DE EVANGELISMO UNIVERSAL

-CGC 66.504.093/0001-08

GLOSSÁRIO DE TERMOS BIOLÓGICOS

Na terminologia biológica nomes latinos ou gregos são usados para designar as diversas estruturas dos seres vivos, para as quais os antigos já tinham um nome. Em numerosos casos, as denominações científicas foram estabelecidas usando-se alguma palavra clássica com um novo sentido e que pareça descrever a estrutura em questão, ou combinando raízes gregas ou latinas para formar um novo termo composto. De uma forma geral o estudante tenta memorizar tais expressões sem, no entanto, entender o seu significado, ocorrendo constantemente uma interpretação falha ou incorreta do tema abordado. Aprender mesmo apenas algumas desses radicais é uma grande ajuda para o biólogo. Esta coletânea não pretende ser um glossário ou um dicionário de termos biológicos.

A

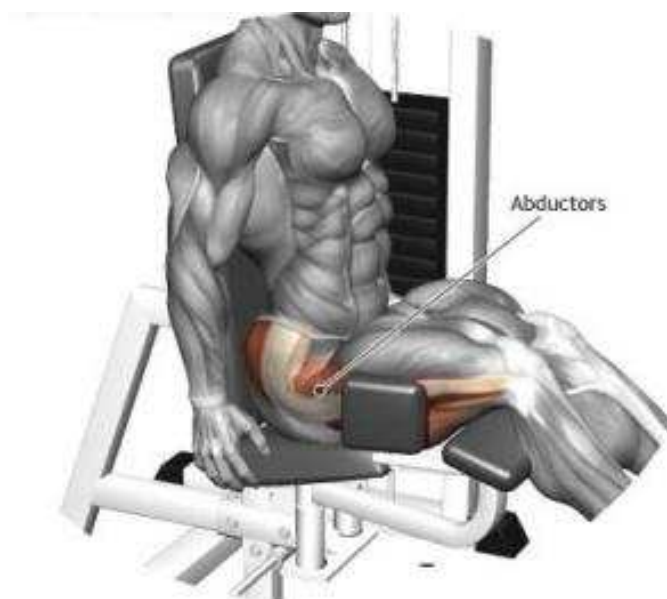
A, Ab. L. Prefixo implicando, negação, separação, afastamento, privação, sem, para longe de. Aboral, em oposição à boca. Abcisão, separação.

ABDOME. L. (abdere). Esconder. Grande divisão do corpo posterior ao tórax; atrás do diafragma nos mamíferos; a região entre o diafragma e a pelve. **2**

ABDUÇÃO. L. (para longe). Movimento para longe do eixo médio-ventral do corpo.

ABDUCENTE. L. (para longe + que leva). Designa o sexto nervo craniano.

ABDUTOR. L. (ab, longe + ducere, levar). Um músculo que move uma parte para longe do plano sagital ou separa duas partes.



ABORAL. L. (ab, longe + os, boca). Superfície do corpo oposta àquela que contém a boca, isto é, em animais com a boca no centro da superfície superior ou inferior.

ABORAL. L. (ab, na direção de + oris, boca). Próximo à boca.

ABSORÇÃO. L. (ab, de + sorbeo, sugo). A entrada seletiva de fluidos ou de outras substâncias para células ou tecidos.

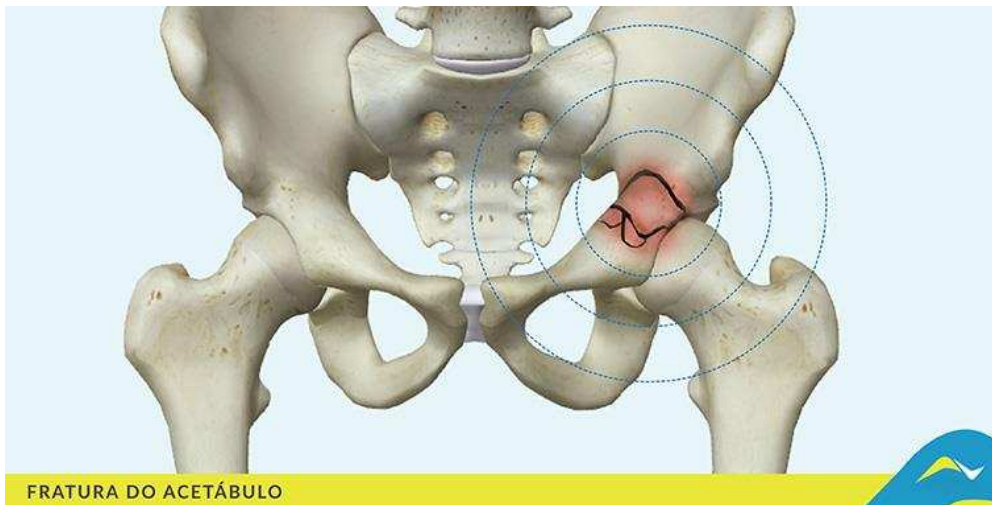
ACANTHOMETRON. G. (akanthu). Espinho. Um gênero de protozoários radiolários que apresenta raios de substância mineral.

ACÉLICO. G. (não + que possui cavidade). Diz-se de um centro vertebral mais ou menos plano em ambas as extremidades.

ACELOMADO. G. (a, sem + koiloma, cavidade). Sem uma cavidade do corpo.

ACESSÓRIO. L. (accessorius). Suplementar.

ACETÁBULO. L. (acetabulum). Taça. Depressão na cintura pélvica, que acomoda a cabeça do fêmur.



Acidez: quantidade de íons de hidrogênio de uma solução. pH abaixo de 7 de uma solução. Quanto maior a quantidade de hidrogênios iônicos de uma solução menor o seu pH. Para reverter e transformar em basicidade adiciona-se íons carbonatos ou bicarbonatos.

Ácido Nucleico - Macromolécula presente nas células de todos os seres vivos; está relacionada com a hereditariedade (ver DNA e RNA).sômos cujo centrômero se desloca visivelmente do centro. (ver centrômero).

ACHROMUS. L. Incolor.

ACÍCULA. L. (acícula). Agulha, espinho.

ÁCINO. L. Uva. Um pequeno saco terminal nos pulmões ou numa glândula pluricelular.

ACÔNCIO. G. (akontion). Dardo.

ACÔNCIOS. G. Filamentos ricos em células urticantes, presentes na cavidade digestiva das anêmonas.

ACRANIA. G. (a, sem + krania, cabeças). Sem cabeça.

ACRO. G. (akrós). Ponta, ápice, extremo.

ACRODONTE. G. (akron, alto ou extremidade + odous, dente). Que possui dentes sem raízes, fundidos na base ao osso da maxila.



ÁCRON. G. Região anterior, não segmentada, de um artrópodo.

ACTINO. G. Um raio.

ACTINOPTERÍGIO. G. (raio + nadadeira). Nadadeira que possui raios ósseos.

ACÚSTICO. G. (akoustikos). Pertinente à audição.

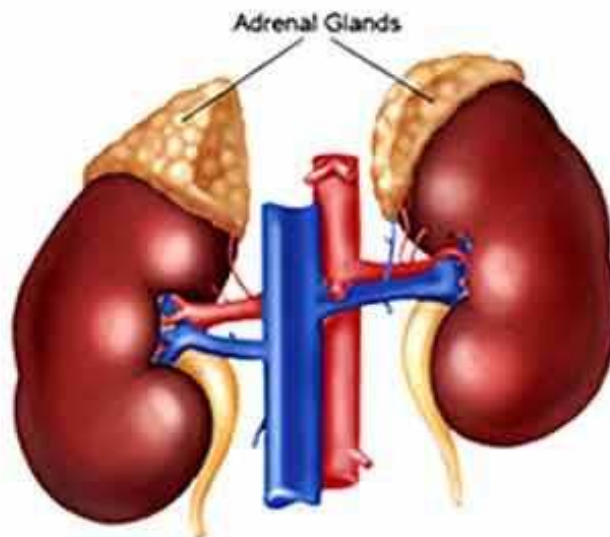
Ad. L. Prefixo. Direção, fim, objetivo, junto de, para, perto, aproximação.

ADEM. G. (adem). Glândula.

ADENOHIPÓFISE. L. (glândula + sob + crescimento). A porção da hipófise derivada da bolsa hipofisária.

ADIPOSO. L. (adipe). Relativo à gordura ou ao tecido onde a gordura é armazenada.

ADRENAL. L. (perto + rim). Glândula endócrina adjacente aos rins. Supra-renal.



Adsorção: acumulação de uma matéria na superfície de um corpo sólido determinado por forças moleculares

ADUTOR, ADUÇÃO. L. (para perto + ducere, levar). Adutor. Movimento em direção ao eixo médio-ventral do corpo. Abdução.

Advecção: transporte de gás carbônico de camadas profundas oceânicas para a região fótica. Movimento vertical ou horizontal no ambiente aquático com o transporte de propriedades que modifiquem a temperatura, salinidade, pH, etc.

ADVENTÍCIO. L. (adventício). Que vem de fora, que surge inesperadamente, fora do lugar.

AEDES. G. (aedes). Desagradável.

AEREOLUS. G. Cor de cobre ou bronze.

AEREUS. G. Acobreado.

AEROS. G. O ar.

Aerosol: colóide formado por um sólido ou líquido disperso em um gás. Pequenas gotículas de um líquido cujo estado foi produzido pelo vento.

AERUGINOSUS. G. Verde-escuro, com tom azulado.

AETHIOPICUS. G. Preto.

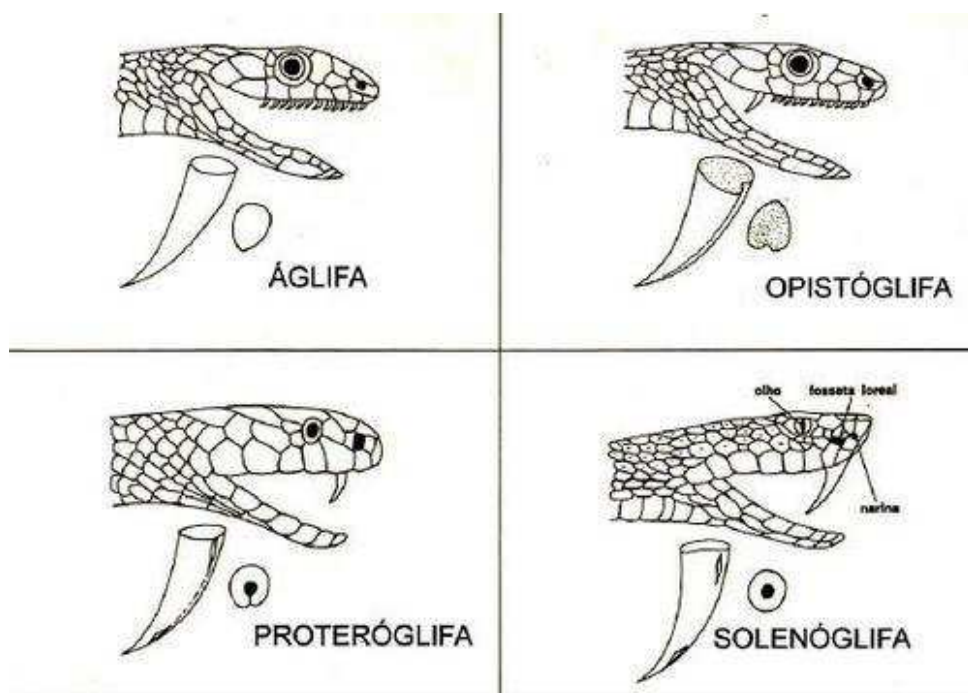
AFERENTE. L. (ad, para + fero, levar). Que conduz em direção a ou para dentro de.

AFÓTICO. G. (a, sem + fótico, luz). Sem luz.

AGA. G. Muito, demais.

AGAMIA. G. (agamos). G. Que não é casado. Reprodução agâmica ou assexuada.

AGLIFAS. G. (a, sem + glypho, cinzelar). Cobras que não apresentam dentes inoculadores de veneno.



AGNATOS. G. (a, sem + gnatos, maxila). Qualquer vertebrado sem maxilas.

Água: constituída de dois átomos de hidrogênio e um de oxigênio formando um ângulo de 105° . Com grande capacidade de absorver calor sem aumentar a sua temperatura, portanto, com grande calor específico (1,0). Perde apenas para o amoníaco líquido (1,23), o hidrogênio líquido (3,4) e o lítio. Como a quantidade de água no planeta é muito grande, mesmo em momentos críticos, a temperatura dos oceanos não muda enquanto nos continentes, isto é comum. É o solvente universal na Terra. É uma molécula polarizada e dita anfótera. A água continental é aquela localizada no interior dos continentes como em rios, lagos, represas, açudes e viveiros ou tanques. Água doce é aquela que contém resíduo mineral (sais) menor que 0,1%, com proporções variavelmente baixas de alcalinidade. Água do mar contém, aproximadamente, 3,5% de resíduos minerais em sais, com maior teor em cloreto de sódio. Água salobra é aquela de salinidade intermediária com sais dissolvidos entre 0,2 e 3,4%. Águas residuais são aquelas procedentes de uso doméstico, comercial ou industrial.

AISTOS. G. Não visto.

ALA. L. Asa.

ALABASTRINU. L. Branco-amarelado.

ALANTÓIDE. G. (allantoeides: allas, tronco + eidos, forma). Que tem forma cilíndrica. Anexo embrionário presente nos vertebrados.

ALAR. L. Relativo a asa.

ALBICOLOR, ALBINUS. L. Esbranquiçado.

ALBUME. L. (albumen). Clara de ovo.

ALBUS. L. Branco.

ALGIA. G. (algeses). Dor, nevralgia.

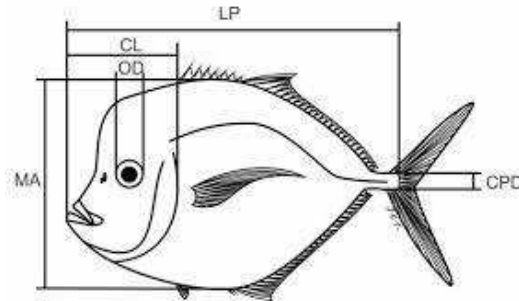
Alísios: sistema de ventos tropicais entre as faixas da região equatorial e 30° de latitude nos sentidos norte e sul e soprando de leste para oeste.

ALISFENÓIDE. L. (ala, asa + G., sphen, cunha + G., eidos, forma). Asa em forma de cunha. **6**

ALO. G. (allos). Outro, diferente de.

ALÓCTONE. G. (alo, diferente + do lado externo, ectos). Originado em uma região diferente daquela em que é encontrado.

ALOMETRIA. G. (alo, diferente + metria, medição). Análise da correlação entre forma e tamanho.



ÁLULA. L. (pequena asa). Primeiro dígito da asa das aves, incluindo as penas.

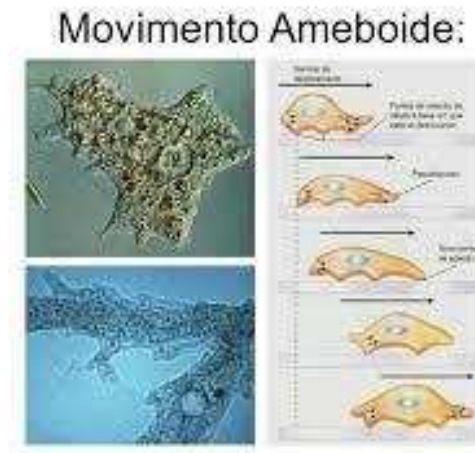
ALUTACEUS. L. Amarelo esbranquiçado.

ALVÉOLO. L. (alveolus, pequena cavidade). Pequena cavidade lobulada ou fosseta; cavidade onde se aloja um dente; diminuto saco aéreo terminal nos pulmões; unidade terminal de uma glândula alveolar; uma gotícula numa emulsão.

AMBÍGUO. L. (ambíguas). Incerto, mutável.

AMBLYS. G. Obtuso, estúpido.

AMEBÓIDE. G. (amoibe, mudar). Parecido com ameba; movimentos que se assemelham aos da ameba.



AMELOBLASTO. G. (esmalte + germe). Célula que produz esmalte.

AMETHYSTEUS. L. Violeta.

AMIANTUS. L. Branco-esverdeado.

Amiloplastos - Ou grão de amido; estrutura presente exclusivamente em células de plantas e de algas; origina-se a partir do leucoplasto que armazena amido.

ÂMNIO. G. (membrana fetal). A membrana embrionária mais interna, preenchida por um líquido amniótico. **7**

AMNIOTA. L. (amniota). Aqueles vertebrados cujos embriões possuem âmnio, cório e alantoide.

AMPHI. G. Ambos, duplo.

AMPHIBIA. G. (amphi, duplo + bios, vida). Que tem duas vidas. Aquático e terrestre.

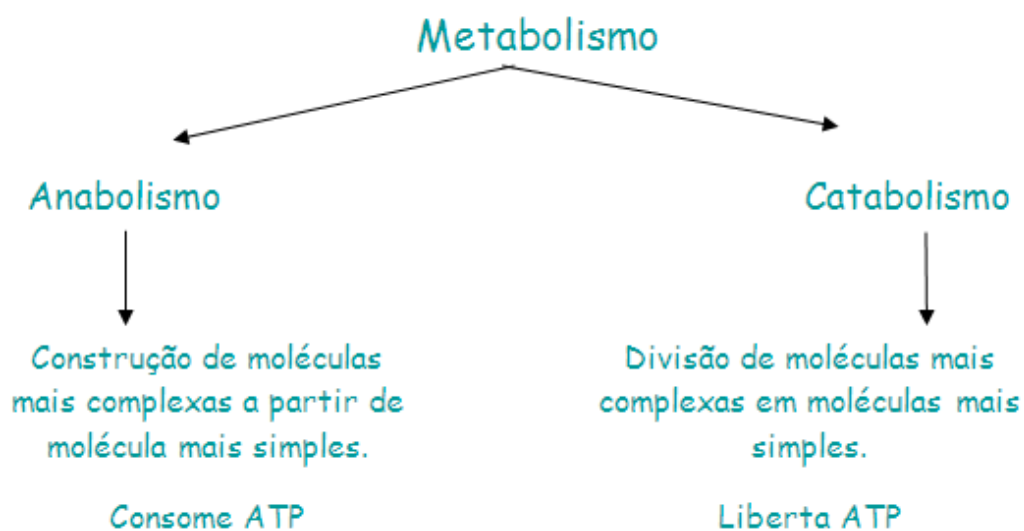
AMPLEXUS. L. Abraço.

AMPOLA. L. (ampulla). Pequeno frasco. Dilatação de um canal, tal como um canal semicircular do ouvido interno.

AN. G. Não, sem.

ANA. G. (aná). Para cima, para o alto ou ao contrário. Migração anádroma de peixes rio acima.

ANABOLISMO. G. (anabolé, ana, para cima + bailo, arremesso). Erguer. Estágios construtivos do metabolismo.



Anaeróbias - Aplicado às células (principalmente bacterianas) que podem viver sem oxigênio livre; os anaeróbios obrigatórios não podem viver na presença do oxigênio; os anaeróbios facultativos podem viver com ou sem oxigênio.

Anáfase - Fase da divisão celular onde os cromossomos se separam dirigindo-se para os polos da célula.

ANALOGIA. G. (ana, de acordo com + logos, pertinente). Correspondência estrutural baseada em uma função comum.

ANÁLOGO. G. (analogia, semelhante, proporcional). Tem a mesma função, mas difere na origem, desenvolvimento ou estrutura.

ANAMNIOTA. G. (an, sem + amnion, membrana fetal). Não amniota. Vertebrados cujos embriões não apresentam uma membrana amniótica: peixes e anfíbios.

ANÁPSIDO. G. (an, não+ apsis, arco). Sem arco. Que não possui abertura na região temporal do crânio.

ANASTOMOSE. G. (anastomoein: ana, outra vez + stoma, boca). Trazer para a boca, provocar uma comunicação.



ANAT. L. Pato.

ANATOMIA. G. (anatomé). Incisão, corte ao longo de, dissecação.

ANCILO. G. (ankylos). Curvo, recurvado.

ANCILOSE. G. (ankylosis). Endurecimento de uma articulação.

ANDRIOIA, ANDRO. G. (andría, andros). Masculino, homem. Andrógenos, os hormônios masculinos.

ANEMIA. G. (anaimia). Falta de sangue.

ANEMO. G. (anemos). Vento. Anemofilia, a polinização feita pelo vento.

ANFI. G. (amphí). Dos dois lados, ambos.

ANFÍBIO. G. (amphi, em ambos os lados + bios, vida). Capaz de viver tanto na terra como na água, como uma rã.

ANFIOXO. G. (amphi, ambos + oxys, pontudo). Com as duas extremidades do corpo afiladas.

ANFIPLÁTIO. G. (amphi, ambos + platys, achatado). Com as duas extremidades do corpo achatadas.

ANGIO. G. (angeion). Vaso, urna; veia, artéria. Angiospermas, grupo de plantas que apresentam encerradas por tecidos.

Angiosperma - Classe da divisão Tracheophyta. (Do grego: *angion*, vaso + *sperma*, semente). Literalmente, semente produzida em um vaso; assim grupo de plantas cujas sementes são portadas dentro de um ovário maduro (fruto). Espermafita que forma fruto. Sementes protegidas pelos frutos. São as monocotiledôneas e as dicotiledôneas.

ANGUSTI. G. (aggeíon); L. (angustus). Estreito. Angustifolia, folha estreita.